

小动物を食べる。

や他の小型甲殻類、貝類、ミミズなど様々な
水草も食べるが、食性はほぼ肉食性で、水生昆虫
の中に隠れ、夜になると動きます。藻類や海藻、
ある。昼間は石の下や水草、水辺の植物のしげみ
体はほぼ透明で、ところどころ黒のしま模様が



十脚目サカエ科サシエ属

アシエビ

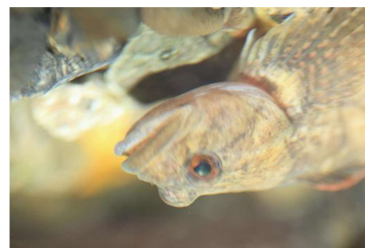
北海道ではいろいろいるなところで見ることができ
頭を飲む背中から体の横にみどり色の模様が
あり、お腹は白い。流水魚を好み、高温に弱い。
繁殖期は春から初夏で、浅い川の底に
粘りのある卵を産む。



コイ目ツクシヨウ科ツクシヨウ属

ツクシヨウ

北海道との東北地方の一部に生息する。
体長15cmほどの体にはウロコが全くない。
色は薄い茶色、またはこい茶色で鱗の両端に
ヒがある。とげがあるので、触るときには
注意が必要。



スズメ目サカシカ科サカシカ属

ハナカシカ

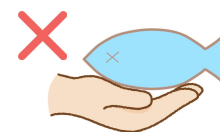
日本では北海道の一部に生息している。
元は外来魚で、太平洋東岸とカムチャツカ半島、
行動を秋〜冬に行うものと春〜初夏に行う
タイプがいる。卵を産んでも1回では死なず、
数年に分けて卵を産む。肉食性で、甲殻類
や小魚、昆虫などを食べる。



サメ目サウケ科タイハイヨウサケ属

ニシマス

さかな かんしょう とき ちゅうい
魚を鑑賞する時の注意



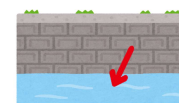
魚の体温は水と同じくらいで、手で触ると
弱ってしまうので触るときは手を水で
冷やしてから触ろう。
触りすぎても弱ってしまうよ。
観察が終わったら川にもどしてあげよう。

さかな ばしょ
魚のいる場所

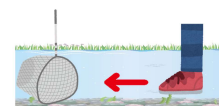
川の流れがおだやかで草がある場所の下



コンクリート壁の下の石などのすきま



さかな つか かた
魚の捕まえ方



川の流

魚のいる場所で網を川の底に入れ、川の流れに沿って
網に追い込むように足を網の方向へ動かす。

たきのしぜんがくえん
滝野自然学園

い ものず かん
生き物図鑑

Takino Nature School
Animal Encyclopedia

さかなへん
魚編

Fish Edition



たきのしぜんがくえん
滝野自然学園

札幌市南区滝野106

TEL : 011-591-8780

FAX : 011-591-9401

